

# SAMEN MAKEN WE NEDERLAND GROTER

*Invitatie voor versterkt partnerschap Provincie - regio Zuid-Limburg  
Speerpunten samenwerkingsagenda 2019-2023*



# SAMEN MAKEN WE NEDERLAND GROTER

Zuid-Limburg is met succes een transformatie gestart die veelbelovend is voor welzijn en welvaart van onze zeshonderdduizend inwoners. In 2012 hebben wij - gemeenten, bedrijven, maatschappelijke organisaties en kennisinstellingen - samen met Rijk en Provincie de handen ineengeslagen. Samen voerden we het integraal actieprogramma 'Een koers voor Limburg' uit op het vlak van economie, wonen, onderwijs en zorg. Nog geen 10 jaar later zien wij het resultaat: Zuid-Limburg is volop in beweging om uit te groeien tot een Europese topregio.

Zuid-Limburg levert een belangrijke bijdrage aan de ontwikkeling van Limburg en de BV Nederland. Onze uitgangspositie is in dit opzicht goed. De voedingsbodem voor verdere brede welvaartsgroei is aanwezig in de vorm van een sterke economische Euregio - die in toegevoegde waarde vergelijkbaar is met de metropoolregio Amsterdam - en onze unieke omgevingskwaliteiten.

We zien Zuid-Limburg als een regio met samenhangende opgaven en complementaire kwaliteiten van stedelijke gebieden en het groene Middengebied. De complementariteit, eigenheid en toegevoegde waarde van zowel de stedelijke dynamiek en als de dorpse geborgenheid maken Zuid-Limburg als regio uniek.

Dankzij onze gezamenlijke inspanningen is de afgelopen jaren het Bruto Regionaal Product sneller gegroeid dan in de rest van Nederland, is de innovatie gegroeid en de werkloosheid gedaald onder het landelijk gemiddelde. We zien volop kansen om deze ontwikkeling verder te stimuleren. Denk aan de versterking van Euregio's, het Klimaatakkoord, de nationale omgevingsvisie (NOVI) en de verbreding van de investeringen in de transformatie van Parkstad met sociaaleconomische impulsen op de schaal van heel Zuid-Limburg.

Maar we zijn er nog niet. Om de belofte van Zuid-Limburg in te lossen moeten we met versterkte inzet een aantal structurele barrières voor brede welvaartsgroei slechten. Het gaat enerzijds om hardnekkige achterstanden in participatie, onderwijs en gezondheid en anderzijds om barrières die door landsgrenzen worden opgeworpen.

De aanpak van deze opgaven overstijgt onze individuele mogelijkheden. Het vereist uitbouw van het meerjarig partnerschap tussen bedrijven, onderwijs- en kennisinstellingen, inwoners en de gezamenlijke overheden. We nodigen de provincie uit het bestaande partnerschap met ons verder uit te bouwen.

De basis ligt er. Met de Regiodeal Parkstad als begin, eerste stap en tegelijk katalysator willen we in partnerschap met de provincie toewerken naar een regionaal akkoord voor heel Zuid-Limburg, als opvolger voor 'Een koers voor Limburg'. Op basis van dat regionaal akkoord willen we met de provincie in het kader van NOVI en andere rijksprogramma's komen tot een Nationaal Programma voor Zuid-Limburg. De potentie van Zuid-Limburg om investeringen in een nationaal programma te laten renderen is enorm. De barrières die we moeten doorbreken zijn dat eveneens. Wij geloven erin en zijn alvast begonnen!

## **Provincie heeft belangrijke bijdrage geleverd aan ontwikkeling Zuid-Limburg**

### ***OPROEP om dat koersvast voort te zetten***

De provincie heeft samen met de regio veel geïnvesteerd in de groei van Zuid-Limburg en in het aanpakken van maatschappelijke opgaven. De Regiodeal Parkstad en de daarin afgesproken cofinanciering is voor de komende bestuursperiode een belangrijke pijler op basis waarvan de gezamenlijke stappen op de fysiek-ruimtelijke en sociaaleconomische opgaven moeten worden verbreed op schaal van heel Zuid-Limburg.

Wij stellen vast dat hiermee een aantal positieve ontwikkelingen in gang zijn gezet, waar wij graag onze bijdragen aan willen blijven leveren. Koersvastheid en continuïteit van het provinciaal beleid zijn voor ons van groot belang.

### **Gezamenlijke impulsen 2019-2023 nodig op drie speerpunten**

#### **UITNODIGING voor versterkt partnerschap met Provincie**

We werken in Zuid-Limburg steeds intensiever samen bij de aanpak van de kansen en uitdagingen van onze regio. We weten elkaar sneller en gemakkelijker te vinden. Er is een nieuw elan in de bestuurlijke samenwerking met de ambitie om langjarig samen op te trekken.

De regionale en provinciale aanpakken kunnen meer impact krijgen als ze sterker met elkaar worden verbonden. De Regiodeal is hiervan een succesvol voorbeeld. Vanuit deze gedachte nodigen wij het Provinciebestuur uit om in het nieuwe bestuursakkoord 2019-2023 aandacht te blijven besteden aan bijzondere kansen en uitdagingen van Zuid-Limburg.

Aansluitend bij de opgaven uit het Interbestuurlijk Programma (IBP) en de strategische actieplannen die prof. dr. Luc Soete voor ons heeft opgesteld, vragen we extra aandacht en gezamenlijke impulsen voor drie speerpunten:

- Regionale economie als versneller
- Vitaal en sociaal
- Bronsgroen en duurzaam

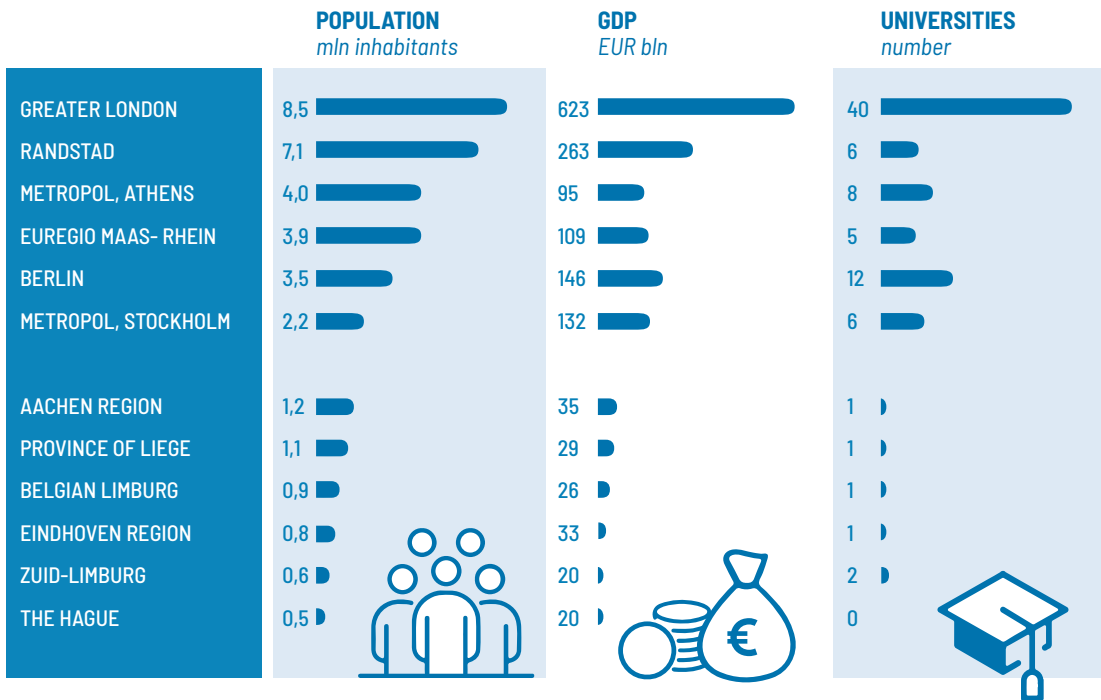
Natuurlijk staan deze speerpunten niet op zichzelf: ze zijn nauw met elkaar verbonden. Vitaliteit en gezondheid zijn noodzakelijke voorwaarden voor economische groeiversnelling. Betere gezondheid en meer participatie leiden tot een productievere en



mobielere beroepsbevolking. Het participatie vraagstuk is weerbarstig en vraagt om een integrale maatwerk aanpak van UWV, gemeentelijke sociale diensten, welzijnsinstellingen en Beroepsonderwijs en Volwasseneducatie.

Participatie en duurzame omgevingskwaliteit dragen bij aan de ontwikkeling van de gezondheid van onze inwoners en bieden kansen voor versterking van de woonaantrekkelijkheid, het behoud van onze jongeren en verdere regionale economische ontwikkeling. Investeren in duurzaamheid creëert kansen voor nieuwe bedrijvigheid.

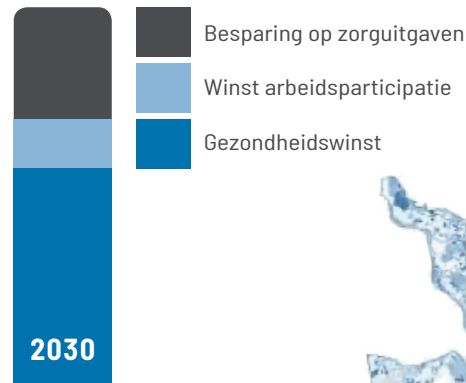
Wij vragen de provincie om samen met ons te kijken naar de synergie tussen onze ontwikkelagenda en provinciale doelstellingen en vervolgens hoe wij de samenwerking op deze terreinen de komende bestuursperiode concreet vorm, inhoud en impact kunnen geven.



De Agenda van Zuid-Limburg zet in op brede welvaarts groei. Niet alleen 'klassieke' groei van het Bruto Regionaal Product maar ook ontwikkeling van de intrinsieke kwaliteiten van Zuid-Limburg op het gebied van gezondheid, leefbaarheid en omgevingskwaliteit. De potentie van Zuid-Limburg om investeringen op het gebied van economie, maatschappij en omgeving te laten renderen is enorm.

### Gezondheidspotentieel Zuid-Limburg

De maatschappelijke en economische baten van gezonder en actiever ouder worden in Zuid-Limburg bestaan met name uit gezondheidswinst. Daarnaast is ook sprake van toename van de arbeidsparticipatie en besparing op zorguitgaven. Indicatieve berekeningen schatten de mogelijke baten in tussen 3% en 8% van het Bruto Regionaal Product.



### Omgevingspotentieel Zuid-Limburg

Het omgevingspotentieel van Zuid-Limburg behoort tot de hoogste van de provincie en Nederland. Het gaat hierbij om de waarde van gewasproductie, veevoerproductie, drinkwaterproductie, fijnstofafvangings door vegetatie, koolstofvastlegging, natuurtoerisme en jacht, uitgedrukt in Euro's per hectare.



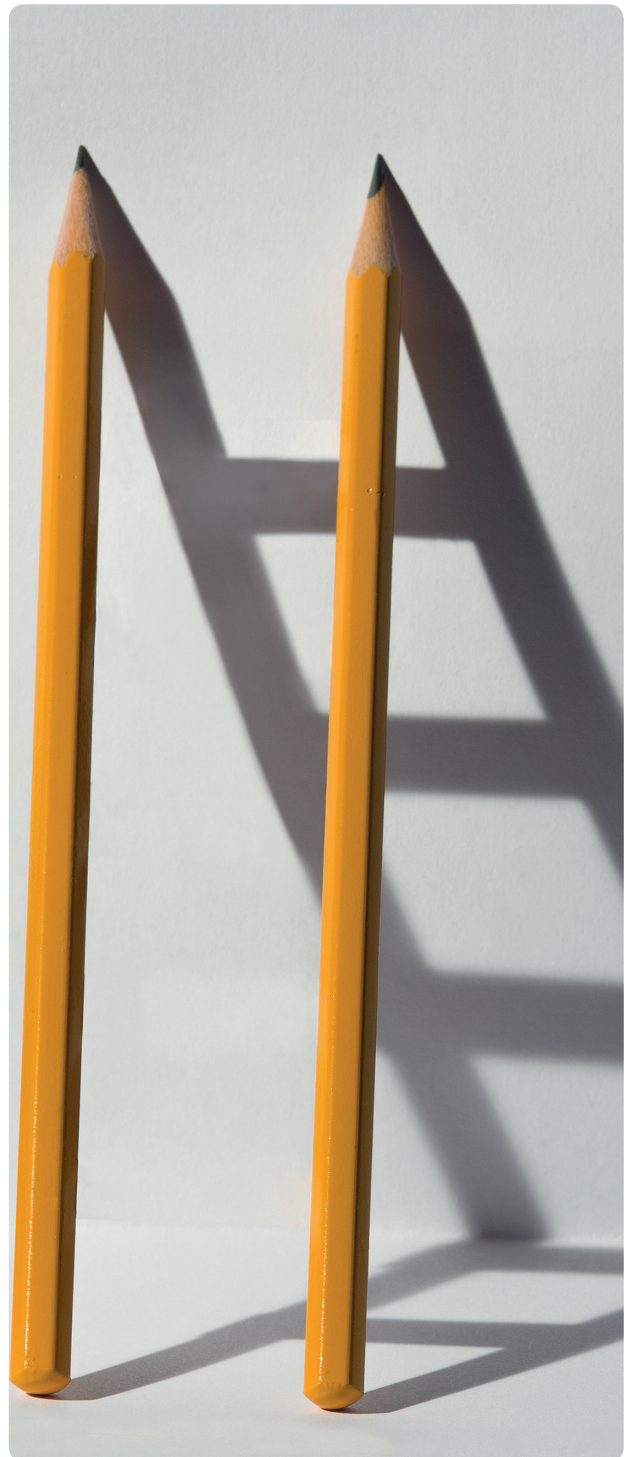
# ONZE AMBITIE

## Zuid-Limburg wil:

- Een Nederlandse topregio zijn die de kansen van haar grensligging maximaal weet te benutten met een brugfunctie tussen de andere Nederlandse mainports en ons Euregionale achterland.
- Brede, inclusieve welvaartsgroei stimuleren waarin - meer dan tevoren - alle zeshonderdduizend Zuid-Limburgers in gezondheid en sociaal welbevinden van profiteren.
- De economische samenwerking tussen grootbedrijf en MKB en kennispartners in de kennis-as versterken met nadruk op de uitdagingen en kansen op het gebied van technologie en duurzaamheid.
- De uitdagingen van energietransitie, klimaatadaptatie en luchtverontreiniging met inzet en steun van Rijk en provincie gezamenlijk aanpakken.

Zuid-Limburg heeft het in zich om één van de aantrekkelijkste regio's in Europa te worden, waarin de groene leefomgeving genoten en gekoesterd wordt, de economie versterkt en de unieke ligging verzilverd. Hoge kwaliteit van werken, wonen en leven....dat is Zuid-Limburg!

Wij willen deze ambitie de komende bestuursperiode in partnerschap met de provincie realiseren langs drie programmatische speerpunten.



# I REGIONALE ECONOMIE ALS VERSNELLER

De economie van Zuid-Limburg is te zien als één regionaal 'ecosysteem' van grote bedrijven, MKB-ondernemingen, startups en kennisinstellingen. Een regionaal ecosysteem met sterke vertakkingen in de Euregio en in Nederland. In de vitaliteit van de regionale economie is flink geïnvesteerd met de ontwikkeling van de kennis-as en de Brightlands campussen en met het versterken en ondersteunen van Universiteit Maastricht als meest internationale universiteit van Nederland. De beide Zuid-Limburgse ROC's zijn onlangs gefuseerd om krachtig bij te dragen aan deze ambities.

Het functioneren van het economische ecosysteem hangt ook af van een goed functionerende arbeidsmarkt, een goed opgeleide beroepsbevolking en een innovatief bedrijfsleven. Maar ook bereikbaarheid, digitalisering, huisvesting, verduurzaming en de kwaliteit van de woon- en leefomgeving zijn van groot belang, net als goede voorzieningen en cultuur en erfgoed. Op veel van deze terreinen heeft Zuid-Limburg een goede uitgangspositie, maar ook veel knelpunten die moeten worden aangepakt.

Met meer buiten- dan binnengrens en een centrale positie in een Euregio met 4 miljoen inwoners en 7 universiteiten, heeft Zuid-Limburg de potentie om zich te ontwikkelen tot een topregio met een van de grootste (eu-) regionale economieën van Nederland. Economische groeicijfers ondersteunen dit. Om dit potentieel ten volle te kunnen realiseren willen we de economische structuur verder versterken, knelpunten op de arbeidsmarkt aanpakken en investeren in de innovatiekracht van het MKB in combinatie met de beroepsopleidingen.

## Ambitie 2030

- Economische groei van 5%.
- Arbeidsparticipatie op het landelijk gemiddelde én instroom van nieuwe arbeidskrachten, arbeidsmigranten en kenniswerkers.
- Ontwikkeling economische clusters Life-Science and Health (Maastricht), Medtech en Smart Services (Parkstad), Materials, Chemie en Automotive (Chemelot); ontwikkeling cluster Natuur- en omgevingsinclusieve landbouw (Middengebied).
- Chemelot in 2025 de meest duurzame en competitieve chemiesite van West Europa.



## **Programma Programma Zuid-Limburg 2019-2023**

### **Continueren:**

- Provinciaal aanvalsplan 'Zo werkt Limburg!' en dit verbinden met het Programma Onderwijs en Arbeidsmarkt van ESZL.
- Sociale Agenda Limburg: bewezen interventies op het gebied van arbeidsmarktparticipatie en armoedebestrijding bundelen in een aanpak voor Zuid-Limburg. Versterking en verbreding van het samenwerkingsverband Voordeel en Vervolg gericht op arbeidsparticipatie van kwetsbare groepen.
- Publiek Private Samenwerkingsverbanden (PPS) worden voortgezet, verbreed en uitgebreid. In ieder geval met PPS-en en expertisecentra op het gebied van ICT en digitalisering en bevordering van vitale en duurzame leefomgevingen.
- Provinciale inzet op het gebied van ruimte, mobiliteit en economie, waar onder versterking euregionale brugfunctie en grensoverschrijdende mobiliteit en infrastructuur, gezamenlijke lobby voor betere aansluiting NS-stations Heerlen en Maastricht aan de naastgelegen HSL-stations van Aken en Luik, aanpak retail, lobby voor Einstein Telescope, gezamenlijke lobby voor het wegnemen van juridische en fiscale grensbelemmeringen, regiobranding en marketing, ontwikkeling positie van Maastricht International Centre en ITEM, werving internationale congressen.

### **Ontwikkelen:**

- Programma waarin Brightlandcampussen voorzien in innovatiebehoefte van het MKB. De koppeling van het regionale MKB en het MBO en HBO aan de Zuid-Limburgse campussen wordt versterkt en verbonden met het programma MKB en innovatie van ESZL.
- Ontwikkelen van het Middengebied als "creative highland" voor vernieuwend, kleinschalig ondernemerschap.
- Programma waarin Brightlandcampussen en Middengebied gezamenlijk innovaties ontwikkelen en vernieuwend ondernemerschap stimuleren op het gebied van energietransitie, klimaatadaptatie, duurzaamheid en agrarische innovatie.
- Programma Brightlandcampussen voor ontwikkeling en behoud van regionale talenten in samenwerking met PO-VO.
- Realisatie en borging van grensoverschrijdende studentenmobiliteit op alle niveaus (MBO, HBO, WO). Versterken internationaal georiënteerd onderwijs via extra inzet op buurtalen op alle onderwijsniveaus en uitbreiding van het United World College. Lobby voor inzetten van de omkeerregeling Duits en Frans in het MBO om instroom van Duitse en Franstalige studenten mogelijk te maken.
- Verduurzaming van de toeristische sector met een transformatie naar kwalitatief, passende verblijfsaccommodaties met een renderend verdienmodel, met aandacht voor het beheersbaar maken van de recreatieve druk in kwetsbare gebieden, conform position paper 'Samen naar een toekomstbestendige vrijetijdseconomie Zuid-Limburg'.

## II VITAAL EN SOCIAAL

Zuid-Limburg laat in vergelijking met andere Nederlandse regio's ongunstige cijfers zien qua gezondheid en zorggebruik. Dit vormt dit een barrière voor ontwikkeling van onze brede welvaart. Tevens leidt het tot een bovengemiddelde druk op de lokale zorgbudgetten en uitvoeringscapaciteit in het sociaal domein. Samenwerking tussen alle partners in Zuid-Limburg is vereist om uit de negatieve spiraal te komen. Vanuit het begrip Positieve Gezondheid werken we aan steviger allianties op de domeinen jeugd, onderwijs, gezondheid en arbeidsmarkt aan het ombuigen van de Zuid-Limburgse achterstanden.

### Ambities 2030

We werken, door een gecoördineerde aanpak in het programma Trendbreuk aan het ombuigen van achterstanden op het gebied van gezondheid en participatie. Dat doen we door er zo vroeg als mogelijk bij te zijn en de kansen van kinderen en jongeren te vergroten. Concreet willen we:

- De ervaren en reële gezondheid verhogen tot het landelijk gemiddelde.
- De schooluitval omlaag brengen tot op het landelijk gemiddelde, het verbeteren van onderwijsprestaties en meer aandacht voor talentontwikkeling van kinderen.
- Onze uitgaven in het sociaal domein meer in lijn brengen met het landelijk gemiddelde.

### Programma Zuid-Limburg 2019-2023

#### Continueren:

- Uitrol programma Trendbreuk door bewezen interventies op het gebied van sociale innovatie te bundelen in een aanpak voor heel Zuid-Limburg.
- Transformatie woningvoorraad Zuid-Limburg.

#### Ontwikkelen:

- Uitvoering regionaal gezondheidsakkoord Zuid-Limburg tussen provincie, gemeenten, onderwijs- en zorginstellingen, werkgevers en verzekeraars.
- Continuering programma Kansrijke Start Zuid Limburg na 2019.
- Realisatie van MBO-knooppunten, in navolging van een succesvolle aanpak in het primaire en voortgezet onderwijs. In het knooppunt werken specifieke (jeugd)zorg en het MBO onderwijs intensief samen.
- Uitrol en doorontwikkeling van de Gezonde Basisschool van de Toekomst.
- Extra aandacht in ruimtelijk beleid voor de leefbaarheid van buurten en wijken in de onmiddellijke nabijheid van industriële en logistieke clusters.





# III BRONSGROEN & DUURZAAM

**Het Zuid-Limburgse Heuvelland, de Brunssummerheide, het Maasland, het Drielandenpunt. De gecombineerde aantrekkingskracht van het Heuvelland en de historische Zuid-Limburgse binnensteden en dorpen – waar sociale samenhang en saamhorigheid belangrijke aanvullende aantrekkingsfactoren zijn – is onovertroffen. Deze omgevingskwaliteiten vormen een belangrijke factor voor de ontwikkeling van woonaantrekkelijkheid, leefbaarheid en gezondheid.**

Er ligt een grote opgave om tot een duurzame regio te komen. Energietransitie, klimaatadaptatie en de ontwikkeling van een circulaire economie zijn randvoorwaarden voor behoud van onze welvaart. Een florerend regionaal ecosysteem is essentieel om een duurzaam Zuid-Limburg te realiseren. De energietransitie biedt omgekeerd ook kansen voor onze economische ontwikkeling.

Net als de omliggende grensregio's ligt Zuid-Limburg in een gebied met een hoge concentratie van industrie, in een natuurlijke omgeving van heuvels en valleien, waardoor de regio wat klimaat en luchtverontreiniging betreft onder druk staat. Behalve de kansen en uitdagingen van de energietransitie van Chemelot, spelen ook de bijzondere landschappelijke waarden van het Zuid-Limburgse Middengebied – de groene long van Zuid-Limburg – die streekeigen oplossingen op het gebied van energietransitie en klimaatadaptatie noodzakelijk maken.

## **Ambities 2030**

Het behouden en versterken van onze unieke omgevingskwaliteiten vraagt om een balans in ontwikkeling van natuur en landschap, gezondheid, economische en agrarische ontwikkeling en de leefbaarheid van onze binnensteden en dorpen.

- We zetten ons in om onze bijdrage te leveren aan de doelen uit het IBP op het gebied van energietransitie, klimaatadaptatie en circulaire economie.
- We willen koploper zijn in de Limburgse ambitie voor CO<sub>2</sub>-reductie door middel van een energietransitie die past bij onze omgevingskwaliteiten, onze grensligging en de sociaaleconomische structuur.
- We verzilveren de economische kansen van energietransitie en klimaatadaptatie op Campussen, in steden en het Middengebied.

## **Programma Zuid-Limburg 2019-2023**

### **Continueren:**

- Verduurzaming van woningen en accommodaties, samen met woningcorporaties.
- Uitvoering PALET 3.0 gericht op duurzaamheid in brede zin: energietransitie, circulaire economie en klimaatadaptatie.
- Uitrol netwerk Mijnwater-warmte.
- Verbreding van Maastricht Bereikbaar naar Limburg Bereikbaar, met duurzame werkgeversaanpak en CO<sub>2</sub>-reductie als focus.

### Ontwikkelen:

- Gebiedseigen oplossingen en innovaties in de Regionale Energiestrategie Zuid-Limburg (RES), inclusief ontwikkeling van het Middengebied als experimenteerregio op het gebied van energietransitie en duurzaamheid.
- Uitrol van het Groene Net van Chemelot naar Maastricht en alle langs het tracé gelegen gemeenten. Met als stip op de horizon het beschikbaar maken van restwarmte voor heel Zuid-Limburg en de Euregio.
- Landbouwtransitie met ontwikkeling van het Middengebied tot centrum van integrale kwaliteitslandbouw, met focus op productie voor lokale afzet, korte ketens en agrariërs als landschapbeheerders;
- Activatie van de “groene long” functie van het Middengebied: een gezondheidsoase van hoge luchtkwaliteit in Zuid-Limburg;
- Versterking van de culturele regio Zuid-Limburg, inclusief erfgoed en repetitieruimte voor de Philharmonie Zuid-Nederland.
- Ontwikkeling van Nationaal centrum voor circulair bouwen in het kader van de Regiodeal.



# NIEUW ELAN IN PARTNERSCHAP

Om de ambities van Zuid-Limburg waar te kunnen maken, werken gemeenten, bedrijven en kennispartners intensief samen. Dat gebeurt niet alleen in de drie subregio's, maar in toenemende mate ook daartussen. We werken in Zuid-Limburg steeds meer samen op Zuid-Limburgse schaal. Met veel partners werken we binnen ESZL aan de economische structuurversterking van Zuid-Limburg. In programmabureau Trendbreuk werken we samen met het programma 'Kansrijke start'. Ook op het gebied van de regionale energiestrategie (RES) en de omgevingsvisie trekken we samen op, ook met de omliggende grensregio's.

Er is een nieuw elan in de bestuurlijke samenwerking met de ambitie om langjarig samen op te trekken. En dat is wat ons betreft niet vrijblijvend. We zetten in op slagvaardige en robuuste samenwerking gericht op versterking van focus, besluitvorming en uitvoeringskracht. Drie G's staan daarbij centraal:

- **Gelijkwaardigheid:** we werken op basis van gelijkwaardigheid samen met de provincie om Nederland groter te maken: Zuid-Limburg werkt mee aan provinciale ambities en de provincie draagt bij aan het realiseren van onze regionale doelstellingen.
- **Gunnen:** we gunnen elkaar een succes omdat we weten dat iedereen in Zuid-Limburg daarvan profiteert; ook gunnen we elkaar de rol die nodig is om gezamenlijke ambities te realiseren.
- **Grenskansen benutten:** we benutten de kansen van grensligging door intensieve samenwerking in Euregionaal verband; grenzen tussen gemeenten en subregio's en grenzen tussen overheid, bedrijfsleven en maatschappelijke instellingen zijn voor ons geen hindernis.

Dit nieuwe partnerschap gaat over de verschillende manieren waarop provincie en regio samen op trekken door:

- Participatie in Zuid-Limburgse programma's en projecten en geclusterde fondsen.
- Aandacht en agendering van de Zuid-Limburgse opgaven bijvoorbeeld in het nieuwe bestuursakkoord en provinciale beleidsprogramma's.
- Regel- experimenteer- en beleidsruimte voor Zuid-Limburgse oplossingen, onder andere in de nieuwe provinciale omgevingsvisie.
- Bundeling van lobby-kracht: samen optrekken naar Den Haag, Euregio-partners en Brussel.

Als opstap naar een Nationaal Programma Zuid-Limburg willen we graag samenwerkingsafspraken met de provincie maken in de vorm van een regionaal akkoord voor Zuid-Limburg. Om samen op te trekken richting Den Haag en Brussel.

In dit bestuursakkoord moet de gezamenlijke programmatische focus voor de komende bestuursperiode 2019-2023 liggen op onze speerpunten: regionale economie, sociaal domein en omgevingskwaliteit. Wij nodigen de Provincie van harte uit voor een versterkt partnerschap.



voerendaal



Gemeente Maastricht



Heerlen



## COLOFON

**Tekst:** prof. dr. Marcel Boogers, Universiteit Twente, Marco Kerstens, Joost Rompa, Job Brouwers, BMC Advies.

**In opdracht van** de gemeenten Heerlen, Maastricht en Sittard-Geleen, mede namens Beek, Beekdaelen, Brunssum, Eijsden-Margraten, Gulpen-Wittem, Kerkrade, Landgraaf, Meerssen, Simpelveld, Stein, Vaals, Valkenburg aan de Geul en Voerendaal.

**De agenda bouwt voort op de strategische actieplannen van prof. dr. Luc Soete:**

1. Randstad Zuid-Limburg (februari 2018):  
<https://www.zuidlimburg.nl/download/strategischactieplan-website.pdf>
2. Middengebied Zuid-Limburg (februari 2019)  
(komt binnenkort online beschikbaar)

Naast alle gemeenten in Zuid-Limburg, diverse samenwerkingsverbanden waaronder ESZL en Stadsregio Parkstad Limburg zijn vele maatschappelijke organisaties, bedrijven en kennisinstellingen als stakeholders actief betrokken bij de totstandkoming van deze Agenda van Limburg, hebben zij hiervoor geïnspireerde input geleverd en bovenal ook aangegeven om de komende jaren als ambassadeurs op verschillende manieren hier gericht aan bij te dragen, waaronder:

Burgerkracht Limburg, Chemelot, CNME, CZ, DSM, Enexis, Ennatuurlijk, ESZL, GGD, HAP Hartje Dorp, Humanitas, Innovo, Kindante, Laudy, fusieorganisatie Leeuwenborgh/ Arcus, Levantogroep, LWV, MKB Limburg, Open Universiteit, Phidias, Schunck, Servartius, SVO-PL, The Masters, VDL Nedcar, Rabobank, VVV, Wonen Limburg, ZOwonen, Zuyd Hogeschool en Zuyderland